

見積参考資料

工事名 R6 波土 日和佐港海岸（戎地区） 美波・日和佐浦 陸間躯体工事（担い手確保型）

◇経費情報◇

工種区分	海岸工事
単価地区	美波 1
施工地域・工事場所	地方港湾(3)（一般交通の影響を受けない場合）
前金支出割合	補正を行わない
契約保証	金銭的保証
現場環境改善費	計上しない

注意

「見積参考資料」は入札参加者の迅速で適正な工事費の見積りのための一資料であり、請負契約を拘束するものではない。

本工事は、「担い手確保モデル工事（発注者指定型）」であり、4週8休の経費補正（担い手確保モデル工事実施要領参照）を計上している。

設計内訳書 (本01)

工事名	R 6 波土 日和佐港海岸 (戒地区) 美波・日和佐浦 陸閘躯体工 事 (担い手確保型)				事業区分 工事区分	海岸整備 堤防・護岸	
工事区分・工種・種別・細別	規格	単位	数量	単価	金額	数量・金額増減	摘要
堤防・護岸		式	1				
海岸土工		式	1				
残土処理工		式	1				
土砂等運搬	土質:土砂(岩塊・玉石混り土含む)	m3	100				単 1号
残土等処分		m3	100				単 2号
擁壁工		式	1				
作業土工 3号陸閘躯体		式	1				
床掘り	土質:土砂	m3	140				単 3号
埋戻し	土質:土砂	m3	30				単 4号
基面整正		m2	70				単 5号
場所打擁壁工 3号陸閘躯体		式	1				
基礎材	基礎材規格:各種,敷厚:0.2m	m2	69				単 6号
コンクリート		m3	133				単 7号

設計内訳書 (本01)

工事名	R 6 波土 日和佐港海岸 (戎地区) 美波・日和佐浦 陸閘躯体工 事 (担い手確保型)				事業区分 工事区分	海岸整備 堤防・護岸	
工事区分・工種・種別・細別	規格	単位	数量	単価	金額	数量・金額増減	摘要
型枠	型枠の種類:一般型枠	m2	150				単 8号
鉄筋	鉄筋材料規格・径:SD345 D13	t	2.32				単 9号
鉄筋 差し筋	鉄筋材料規格・径:SD345 D16~25	t	0.05				単 10号
足場 枠組	安全柵:無し	掛m2	50				単 11号
足場 単管傾斜	安全柵:無し	掛m2	30				単 12号
止水板	止水板種類・寸法:CF(塩ビ製)200×5	m	8				単 13号
均しコンクリート		m3	6				単 14号
型枠	型枠の種類:一般型枠	m2	3				単 15号
間詰コンクリート		m3	1				単 16号
型枠	型枠の種類:一般型枠	m2	2				単 17号
スリップパー		本	16				単 18号
場所打擁壁工 4号陸閘躯体		式	1				
コンクリート		m3	47				単 19号

設計内訳書 (本01)

工事名	R 6 波土 日和佐港海岸 (戎地区) 美波・日和佐浦 陸間躯体工 事 (担い手確保型)				事業区分 工事区分	海岸整備 堤防・護岸	
工事区分・工種・種別・細別	規格	単位	数量	単価	金額	数量・金額増減	摘要
足場 枠組	安全柵:無し	掛m2	30				単 20号
足場 単管傾斜	安全柵:無し	掛m2	30				単 21号
目地板	目地板の種類:瀝青質目地板t=10	m2	20				単 22号
型枠	型枠の種類:一般型枠	m2	52				単 23号
支保工		空m3	10				単 24号
スリップバー		本	8				単 25号
排水構造物工		式	1				
集水枡工		式	1				
現場打ち集水枡 9号集水枡	集水枡・街渠枡種類:現場打材,コンクリート規格:24-8-2 5(20)(高炉),法面作業補正:無し	箇所	1				単 26号
蓋	T-25, 1800*900	枚	1				単 27号 暫定単価
現場打ち集水枡 10号集水枡	集水枡・街渠枡種類:現場打材,コンクリート規格:24-8-2 5(20)(高炉),法面作業補正:無し	箇所	1				単 28号
蓋	T-25, 1000*1000	枚	1				単 29号 暫定単価
タラップ	303*138	個	4				単 30号

設計内訳書 (本01)

工事名	R6波土 日和佐港海岸(戎地区) 美波・日和佐浦 陸間躯体工 事(担い手確保型)				事業区分 工事区分	海岸整備 堤防・護岸	
工事区分・工種・種別・細別	規格	単位	数量	単価	金額	数量・金額増減	摘要
管渠工		式	1				
特圧管		本	3				単 31号
フラップゲート		基	1				単 32号 暫定単価
構造物撤去工		式	1				
構造物取壊し工		式	1				
舗装版切断	舗装版種別:コンクリート舗装版,コンクリート舗装版厚:15cm を超え30cm以下	m	27				単 33号
舗装版切断	舗装版種別:アスファルト舗装版,アスファルト舗装版厚:15cm 以下	m	8				単 34号
舗装版破砕	舗装版種別:アスファルト舗装版,舗装版厚:5cm	m ²	10				単 35号
コンクリート取壊し運搬処理	構造物区分:無筋構造物	m ³	50				単 36号
アスファルト殻運搬		m ³	1				単 37号
アスファルト殻処分		m ³	1				単 38号
汚泥運搬		m ³	3				単 39号
汚泥処分		m ³	3				単 40号

設計内訳書 (本01)

工事名	R 6 波土 日和佐港海岸 (戎地区) 美波・日和佐浦 陸間躯体工 事 (担い手確保型)				事業区分 工事区分	海岸整備 堤防・護岸	
工事区分・工種・種別・細別	規格	単位	数量	単価	金額	数量・金額増減	摘要
復旧工		式	1				
平張コンクリート復旧		式	1				
コンクリート		m3	7				単 41号
基礎砕石		m2	35				単 42号
鉄筋金網		m2	35				単 43号
目地材		m2	6				単 44号
アスファルト舗装復旧		式	1				
表層		m2	10				単 45号
上層路盤		m2	10				単 46号
下層路盤		m2	10				単 47号
仮設工		式	1				
土留・仮締切工		式	1				
鋼矢板	鋼矢板型式:II型, 平均鋼矢板長さ:6.4m, 鋼矢板打込長さ:6m, 平均鋼矢板引抜長さ:0m	枚	11				単 48号

設計内訳書（本01）

工事名	R 6 波土 日和佐港海岸（戒地区） 美波・日和佐浦 陸開躯体工 事（担い手確保型）	事業区分 工事区分	海岸整備 堤防・護岸				
工事区分・工種・種別・細別	規格	単位	数量	単価	金額	数量・金額増減	摘要
交通管理工		式	1				
交通誘導警備員		人日	10				単 49号
直接工事費		式	1				
共通仮設		式	1				
共通仮設費（率計上）		式	1				
純工事費		式	1				
現場管理費		式	1				
工事原価		式	1				
一般管理費等		式	1				
工事価格		式	1				
消費税額及び地方消費税額		式	1				
工事費計		式	1				

1次単価表

単価使用年月	2024.06
歩掛適用年月	2024.06
労務費補正	1.000-0000 0.0

単 1号	土砂等運搬	土質:土砂(岩塊・玉石混り土含む)	単位	m3	単位数量	1	単価	
名称・規格		条件	単位	数量	単価	金額	摘要	
	土砂等運搬	標準,バックホク山積0.8m3(平積0.6m3),土砂(岩塊・玉石混り土含む),無し,4.0km以下	m3	1				
	合計							
	単価							円/m3

1次単価表

単価使用年月	2024.06
歩掛適用年月	2024.06
労務費補正	1.000-0000 0.0

単 2号	残土等処分		単位	m3	単位数量	1	単価	
名称・規格		条件	単位	数量	単価	金額	摘要	
	残土等処分		m3	1				
	合計							
	単価							円/m3

1次単価表

単価使用年月	2024.06
歩掛適用年月	2024.06
労務費補正	1.000-0000 0.0

単 3号	床掘り	土質:土砂	単位	m3	単位数量	1	単価	
名称・規格		条件	単位	数量	単価	金額	摘要	
床掘り		土砂, 標準, 無し, 無し	m3	1				
合計								
単価							円/m3	

1次単価表

単価使用年月	2024.06
歩掛適用年月	2024.06
労務費補正	1.000-0000 0.0

単 4号	埋戻し	土質:土砂	単位	m3	単位数量	1	単価	
名称・規格		条件	単位	数量	単価	金額	摘要	
埋戻し		最大埋戻幅1m以上4m未満	m3	1				
合計								
単価							円/m3	

1 次単価表

単価使用年月	2024.06
歩掛適用年月	2024.06
労務費補正	1.000-0000 0.0

単 5号	基面整正		単位	m2	単位数量	1	単価	
名称・規格		条件	単位	数量	単価	金額	摘要	
基面整正			m2	1				
合計								
単価							円/m2	

1 次単価表

単価使用年月	2024.06
歩掛適用年月	2024.06
労務費補正	1.000-0000 0.0

単 6号	基礎材	基礎材規格:各種, 敷厚:0.2m	単位	m2	単位数量	1	単価	
名称・規格		条件	単位	数量	単価	金額	摘要	
基礎碎石		17.5cmを超え20.0cm以下, 碎石(各種), 全ての費用	m2	1				
合計								
単価							円/m2	

1次単価表

単価使用年月	2024.06
歩掛適用年月	2024.06
労務費補正	1.000-0000 0.0

単 7号	コンクリート		単位	m3	単位数量	1	単価	
名称・規格		条件		単位	数量	単価	金額	摘要
コンクリート		無筋・鉄筋構造物, コンクリートポンプ車打設, 24-12-25(20)(高炉), 100m3以上500m3未満, 一般養生, 延長無し, 全て		m3	1			
合計								
単価								円/m3

1次単価表

単価使用年月	2024.06
歩掛適用年月	2024.06
労務費補正	1.000-0000 0.0

単 8号	型枠	型枠の種類:一般型枠	単位	m2	単位数量	1	単価	
名称・規格		条件		単位	数量	単価	金額	摘要
型枠		一般型枠, 鉄筋・無筋構造物		m2	1			
合計								
単価								円/m2

1次単価表

単価使用年月	2024.06
歩掛適用年月	2024.06
労務費補正	1.000-0000 0.0

単 9号	鉄筋	鉄筋材料規格・径:SD345 D13	単位	t	単位数量	1	単価	
名称・規格		条件	単位	数量	単価	金額	摘要	
鉄筋工[市場単価]		SD345 D13, 一般構造物, 10t未満, 無, 無, 無, 無, 補正無(鉄筋割合10%未満含む), 補正無(一般構造物)	t	1				単 50号
合計								
単価								円/t

1次単価表

単価使用年月	2024.06
歩掛適用年月	2024.06
労務費補正	1.000-0000 0.0

単 10号	鉄筋 差し筋	鉄筋材料規格・径:SD345 D16~25	単位	t	単位数量	1	単価	
名称・規格		条件	単位	数量	単価	金額	摘要	
鉄筋工[市場単価]		SD345 D16~25, 一般構造物, 10t未満, 無, 無, 無, 無, 補正無(鉄筋割合10%未満含む), 差筋及び杭頭処理	t	1				単 51号
合計								
単価								円/t

1 次単価表

単価使用年月	2024.06
歩掛適用年月	2024.06
労務費補正	1.000-0000 0.0

単 11号	足場 枠組	安全ネット:無し	単位	掛m2	単位数量	1	単価	
名称・規格		条件	単位	数量	単価	金額	摘要	
足場工		手摺先行型枠組足場, 不要, 標準(1.0)	掛m2	1			単 52号	
合計								
単価							円/掛m2	

1 次単価表

単価使用年月	2024.06
歩掛適用年月	2024.06
労務費補正	1.000-0000 0.0

単 12号	足場 単管傾斜	安全ネット:無し	単位	掛m2	単位数量	1	単価	
名称・規格		条件	単位	数量	単価	金額	摘要	
足場工		単管傾斜足場, 不要, 標準(1.0)	掛m2	1			単 53号	
合計								
単価							円/掛m2	

1次単価表

単価使用年月	2024.06
歩掛適用年月	2024.06
労務費補正	1.000-0000 0.0

単 13号	止水板	止水板種類・寸法:CF(塩ビ製)200×5	単位	m	単位数量	1	単価	
名称・規格		条件	単位	数量	単価	金額	摘要	
	止水板	CF(塩ビ製)200*5	m	1				
	合計							
	単価						円/m	

1次単価表

単価使用年月	2024.06
歩掛適用年月	2024.06
労務費補正	1.000-0000 0.0

単 14号	均しコンクリート		単位	m3	単位数量	1	単価	
名称・規格		条件	単位	数量	単価	金額	摘要	
	コンクリート	無筋・鉄筋構造物,コンクリートポンプ車打設,18-8-40(高炉),10m3以上100m3未満,一般養生,延長無し,全ての費用	m3	1				
	合計							
	単価						円/m3	

1次単価表

単価使用年月	2024.06
歩掛適用年月	2024.06
労務費補正	1.000-0000 0.0

単 15号	型枠	型枠の種類:一般型枠	単位	m2	単位数量	1	単価	
名称・規格		条件	単位	数量	単価	金額	摘要	
	型枠	一般型枠, 鉄筋・無筋構造物	m2	1				
	合計							
	単価							円/m2

1次単価表

単価使用年月	2024.06
歩掛適用年月	2024.06
労務費補正	1.000-0000 0.0

単 16号	間詰コンクリート		単位	m3	単位数量	1	単価	
名称・規格		条件	単位	数量	単価	金額	摘要	
	コンクリート	無筋・鉄筋構造物, コンクリートポンプ車打設, 18-8-40(高炉), 10m3以上100m3未満, 一般養生, 延長無し, 全ての費用	m3	1				
	合計							
	単価							円/m3

1次単価表

単価使用年月	2024.06
歩掛適用年月	2024.06
労務費補正	1.000-0000 0.0

単 17号	型枠	型枠の種類:一般型枠	単位	m2	単位数量	1	単価	
名称・規格		条件	単位	数量	単価	金額	摘要	
型枠		一般型枠, 鉄筋・無筋構造物	m2	1				
合計								
単価							円/m2	

1次単価表

単価使用年月	2024.06
歩掛適用年月	2024.06
労務費補正	1.000-0000 0.0

単 18号	スリッパバー		単位	本	単位数量	1	単価	
名称・規格		条件	単位	数量	単価	金額	摘要	
スリッパバー φ19 L=600			本	1				
スリッパバー用キャップ φ25			個	1				
合計								
単価							円/本	

1次単価表

単価使用年月	2024.06
歩掛適用年月	2024.06
労務費補正	1.000-0000 0.0

単 19号	コンクリート		単位	m3	単位数量	1	単価	
名称・規格		条件		単位	数量	単価	金額	摘要
コンクリート		無筋・鉄筋構造物, コンクリートポンプ車打設, 18-8-40(高炉), 10m3以上100m3未満, 一般養生, 延長無し, 全ての費用		m3	1			
合計								
単価								円/m3

1次単価表

単価使用年月	2024.06
歩掛適用年月	2024.06
労務費補正	1.000-0000 0.0

単 20号	足場 枠組	安全柵:無し	単位	掛m2	単位数量	1	単価	
名称・規格		条件		単位	数量	単価	金額	摘要
足場工		手摺先行型枠組足場, 不要, 標準(1.0)		掛m2	1			単 52号
合計								
単価								円/掛m2

1次単価表

単価使用年月	2024.06
歩掛適用年月	2024.06
労務費補正	1.000-0000 0.0

単 21号	足場 単管傾斜	安全ネット:無し	単位	掛m2	単位数量	1	単価	
名称・規格		条件	単位	数量	単価	金額	摘要	
足場工		単管傾斜足場, 不要, 標準(1.0)	掛m2	1			単 53号	
合計								
単価							円/掛m2	

1次単価表

単価使用年月	2024.06
歩掛適用年月	2024.06
労務費補正	1.000-0000 0.0

単 22号	目地板	目地板の種類:瀝青質目地板t=10	単位	m2	単位数量	1	単価	
名称・規格		条件	単位	数量	単価	金額	摘要	
目地板		30m2未満, 瀝青質目地板t=10	m2	1				
合計								
単価							円/m2	

1次単価表

単価使用年月	2024.06
歩掛適用年月	2024.06
労務費補正	1.000-0000 0.0

単 23号	型枠	型枠の種類:一般型枠	単位	m2	単位数量	1	単価	
名称・規格		条件	単位	数量	単価	金額	摘要	
	型枠	一般型枠, 鉄筋・無筋構造物	m2	1				
	合計							
	単価						円/m2	

1次単価表

単価使用年月	2024.06
歩掛適用年月	2024.06
労務費補正	1.000-0000 0.0

単 24号	支保工		単位	空m3	単位数量	1	単価	
名称・規格		条件	単位	数量	単価	金額	摘要	
	支保工	ハ イ° サポ ート支保, 40kN/m2<f<=60kN/m2[120<t<=190], 標準	空m3	1				単 54号
	合計							
	単価						円/空m3	

1次単価表

単価使用年月	2024.06
歩掛適用年月	2024.06
労務費補正	1.000-0000 0.0

単 25号	スリッパ ^ハ ー		単位	本	単位数量	1	単価	
名称・規格		条件	単位	数量	単価	金額	摘要	
	スリッパ ^ハ ー φ19 L=600		本	1				
	スリッパ ^ハ ー用キャップ φ25		個	1				
	合計							
	単価							円/本

1次単価表

単価使用年月	2024.06
歩掛適用年月	2024.06
労務費補正	1.000-0000 0.0

単 26号	現場打ち集水桝 9号集水桝	集水桝・街渠桝種類:現場打材,コンクリ ト規格:24-8-25(20)(高炉),法面作業 補正:無し	単位	箇所	単位数量	1	単価	
名称・規格		条件	単位	数量	単価	金額	摘要	
	現場打ち集水桝・街渠桝(本体)	24-8-25(20)(高炉),2.23m3を超え2.35m3以下,人力打設,一般養生・特殊養生(練炭)	箇所	1				
	鉄筋工[市場単価]	SD345 D13,一般構造物,10t未満,無,無,無,無,補正無(鉄筋割合10%未満含む),補正無(一般構造物)	t	0.14				単 55号
	合計							
	単価							円/箇所

1次単価表

単価使用年月	2024.06
歩掛適用年月	2024.06
労務費補正	1.000-0000 0.0

単 27号	蓋	T-25, 1800*900	単位	枚	単位数量	1	単価	
名称・規格		条件	単位	数量	単価	金額	摘要	
蓋版		据付け,無し,蓋版(各種),40を超え170kg/枚以下,無し,無し	枚	1			単 56号	
合計								
単価							円/枚	

1次単価表

単価使用年月	2024.06
歩掛適用年月	2024.06
労務費補正	1.000-0000 0.0

単 28号	現場打ち集水桝 10号集水桝	集水桝・街渠桝種類:現場打材,コンクリート規格:24-8-25(20)(高炉),法面作業補正:無し	単位	箇所	単位数量	1	単価	
名称・規格		条件	単位	数量	単価	金額	摘要	
現場打ち集水桝・街渠桝(本体)		24-8-25(20)(高炉),1.70m3を超え1.80m3以下,人力打設,一般養生・特殊養生(練炭)	箇所	1			単 57号	
鉄筋工[市場単価]		SD345 D13,一般構造物,10t未満,無,無,無,無,補正無(鉄筋割合10%未満含む),補正無(一般構造物)	t	0.12				
合計								
単価							円/箇所	

1次単価表

単価使用年月	2024.06
歩掛適用年月	2024.06
労務費補正	1.000-0000 0.0

単 29号	蓋	T-25, 1000*1000	単位	枚	単位数量	1	単価	
名称・規格		条件	単位	数量	単価	金額	摘要	
蓋版		据付け,無し,蓋版(各種),40を超え170kg/枚以下,無し,無し	枚	1			単 58号	
合計								
単価							円/枚	

1次単価表

単価使用年月	2024.06
歩掛適用年月	2024.06
労務費補正	1.000-0000 0.0

単 30号	タラップ	303*138	単位	個	単位数量	1	単価	
名称・規格		条件	単位	数量	単価	金額	摘要	
タラップ 303*138			個	1				
合計								
単価							円/個	

1次単価表

単価使用年月	2024.06
歩掛適用年月	2024.06
労務費補正	1.000-0000 0.0

単 31号	特圧管		単位	本	単位数量	1	単価	
名称・規格		条件	単位	数量	単価	金額	摘要	
特圧管 φ600			本	1				
合計								
単価								円/本

1次単価表

単価使用年月	2024.06
歩掛適用年月	2024.06
労務費補正	1.000-0000 0.0

単 32号	フラップゲート		単位	基	単位数量	1	単価	
名称・規格		条件	単位	数量	単価	金額	摘要	
フラップゲート 港湾型 φ600			基	1				
合計								
単価								円/基

1次単価表

単価使用年月	2024.06
歩掛適用年月	2024.06
労務費補正	1.000-0000 0.0

単 33号	舗装版切断	舗装版種別:コンクリート舗装版,コンクリート舗装版厚:15cmを超え30cm以下	単位	m	単位数量	1	単価	
名称・規格		条件	単位	数量	単価	金額	摘要	
舗装版切断		コンクリート舗装版, 15cmを超え30cm以下, 全ての費用	m	1				
合計								
単価							円/m	

1次単価表

単価使用年月	2024.06
歩掛適用年月	2024.06
労務費補正	1.000-0000 0.0

単 34号	舗装版切断	舗装版種別:アスファルト舗装版,アスファルト舗装版厚:15cm以下	単位	m	単位数量	1	単価	
名称・規格		条件	単位	数量	単価	金額	摘要	
舗装版切断		アスファルト舗装版, 15cm以下, 全ての費用	m	1				
合計								
単価							円/m	

1次単価表

単価使用年月	2024.06
歩掛適用年月	2024.06
労務費補正	1.000-0000 0.0

単 35号	舗装版破碎	舗装版種別:アスファルト舗装版, 舗装版厚:5cm	単位	m2	単位数量	1	単価	
名称・規格		条件	単位	数量	単価	金額	摘要	
舗装版破碎		アスファルト舗装版, 無し, 不要, 15cm以下, 有り, 全ての費用	m2	1				
合計								
単価							円/m2	

1次単価表

単価使用年月	2024.06
歩掛適用年月	2024.06
労務費補正	1.000-0000 0.0

単 36号	コンクリート取壊し運搬処理	構造物区分:無筋構造物	単位	m3	単位数量	1	単価	
名称・規格		条件	単位	数量	単価	金額	摘要	
構造物とりこわし・運搬・処分(複合)		無筋構造物, 無し, 無し, 不要, 無し, 18.5以下	m3	1			単 59号	
合計								
単価							円/m3	

1次単価表

単価使用年月	2024.06
歩掛適用年月	2024.06
労務費補正	1.000-0000 0.0

単 37号	アスファルト殻運搬		単位	m3	単位数量	1	単価	
名称・規格		条件		単位	数量	単価	金額	摘要
殻運搬		舗装版破碎, 機械(対策不要厚15cm超)又は必要, 無し, 19.5km以下, 全ての費用		m3	1			
合計								
単価								円/m3

1次単価表

単価使用年月	2024.06
歩掛適用年月	2024.06
労務費補正	1.000-0000 0.0

単 38号	アスファルト殻処分		単位	m3	単位数量	1	単価	
名称・規格		条件		単位	数量	単価	金額	摘要
処分費(m3)				m3	1			単 60号
合計								
単価								円/m3

1次単価表

単価使用年月	2024.06
歩掛適用年月	2024.06
労務費補正	1.000-0000 0.0

単 39号	汚泥運搬		単位	m3	単位数量	1	単価	
名称・規格		条件		単位	数量	単価	金額	摘要
土砂等運搬		小規模,パック山積0.28m3(平積0.2m3),土砂(岩塊・玉石混り土含む),無し,60.0km以下		m3	1			
合計								
単価								円/m3

1次単価表

単価使用年月	2024.06
歩掛適用年月	2024.06
労務費補正	1.000-0000 0.0

単 40号	汚泥処分		単位	m3	単位数量	1	単価	
名称・規格		条件		単位	数量	単価	金額	摘要
処分費(m3)				m3	1			単 61号
合計								
単価								円/m3

1次単価表

単価使用年月	2024.06
歩掛適用年月	2024.06
労務費補正	1.000-0000 0.0

単 41号	コンクリート		単位	m3	単位数量	1	単価	
名称・規格		条件		単位	数量	単価	金額	摘要
コンクリート		無筋・鉄筋構造物, コンクリートポンプ車打設, 18-8-40(高炉), 10m3以上100m3未満, 一般養生, 延長無し, 全ての費用		m3	1			
合計								
単価								円/m3

1次単価表

単価使用年月	2024.06
歩掛適用年月	2024.06
労務費補正	1.000-0000 0.0

単 42号	基礎碎石		単位	m2	単位数量	1	単価	
名称・規格		条件		単位	数量	単価	金額	摘要
基礎碎石		17.5cmを超え20.0cm以下, 再生クラッシュラン 40~0, 全ての費用		m2	1			
合計								
単価								円/m2

1 次単価表

単価使用年月	2024.06
歩掛適用年月	2024.06
労務費補正	1.000-0000 0.0

単 43号	鉄筋金網		単位	m2	単位数量	1	単価	
名称・規格		条件	単位	数量	単価	金額	摘要	
鉄筋金網(SD295) D6×150×150			m2	1				
合計								
単価							円/m2	

1 次単価表

単価使用年月	2024.06
歩掛適用年月	2024.06
労務費補正	1.000-0000 0.0

単 44号	目地材		単位	m2	単位数量	1	単価	
名称・規格		条件	単位	数量	単価	金額	摘要	
目地板		30m2未満, 瀝青質目地板t=10	m2	1				
合計								
単価							円/m2	

1次単価表

単価使用年月	2024.06
歩掛適用年月	2024.06
労務費補正	1.000-0000 0.0

単 45号	表層		単位	m2	単位数量	1	単価	
名称・規格		条件	単位	数量	単価	金額	摘要	
表層(車道・路肩部)		1.4m未満(仕上厚50mm以下),50mm,再生密粒度アスコン(13),プライムコート PK-3,全ての費用	m2	1				
合計								
単価							円/m2	

1次単価表

単価使用年月	2024.06
歩掛適用年月	2024.06
労務費補正	1.000-0000 0.0

単 46号	上層路盤		単位	m2	単位数量	1	単価	
名称・規格		条件	単位	数量	単価	金額	摘要	
上層路盤(車道・路肩部)		再生粒度調整碎石 RM-30,100mm,1層施工,全ての費用	m2	1				
合計								
単価							円/m2	

1次単価表

単価使用年月	2024.06
歩掛適用年月	2024.06
労務費補正	1.000-0000 0.0

単 47号	下層路盤		単位	m2	単位数量	1	単価	
名称・規格		条件	単位	数量	単価	金額	摘要	
	下層路盤(車道・路肩部)	100mm, 1層施工, 再生クラッシュラン RC-40, 全ての費用	m2	1				
	合計							
	単価						円/m2	

1次単価表

単価使用年月	2024.06
歩掛適用年月	2024.06
労務費補正	1.000-0000 0.0

単 48号	鋼矢板	鋼矢板型式:II型, 平均鋼矢板長さ:6.4m, 鋼矢板打込長さ:6m, 平均鋼矢板引拔長さ:0m	単位	枚	単位数量	1	単価	
名称・規格		条件	単位	数量	単価	金額	摘要	
	鋼矢板圧入(Nmax<=25)	陸上, II型, 6m以下	枚	1				単 62号
	ガス切断	鋼矢板	箇所	1				単 63号
	鋼矢板・H形鋼(埋設)	鋼矢板, 中古品	t	0.28				単 64号
	鋼矢板・H形鋼(一部撤去)	撤去部分スクラップ [®] 長未満, 鋼矢板II型, 中古品	t	0.03				単 65号
	合計							
	単価							円/枚

1次単価表

単価使用年月	2024.06
歩掛適用年月	2024.06
労務費補正	1.000-0000 0.0

単 49号	交通誘導警備員		単位	人日	単位数量	1	単価	
名称・規格		条件	単位	数量	単価	金額	摘要	
	交通誘導警備員B		人日	1			単 66号	
	合計							
	単価						円／人日	

2次単価表

単価使用年月	2024.06
歩掛適用年月	2024.06
労務費補正	1.000-0000 0.0

単 50号	鉄筋工[市場単価]	SD345 D13, 一般構造物, 10t未満, 無, 無, 無, 補正無(鉄筋割合10%未満含む), 補正無(一般構造物)	単位	t	単位数量	1	単価	
名称・規格		条件	単位	数量	単価	金額	摘要	
	鉄筋コンクリート用棒鋼 SD345 D13		t	1.03				
	鉄筋工 加工・組立共 一般構造物		t	1				
	諸雑費(まるめ)		式	1				
	合計							
	単価							円/t

2次単価表

単価使用年月	2024.06
歩掛適用年月	2024.06
労務費補正	1.000-0000 0.0

単 51号	鉄筋工[市場単価]	SD345 D16~25, 一般構造物, 10t未満, 無, 無, 無, 無, 補正無(鉄筋割合10%未満含む), 差筋及び杭頭処理	単位	t	単位数量	1	単価	
名称・規格		条件	単位	数量	単価	金額	摘要	
	鉄筋コンクリート用棒鋼 SD345 D16~25		t	1.03				
	鉄筋工 加工・組立共 一般構造物		t	1				
	諸雑費(まるめ)		式	1				
	合計							
	単価							円/t

2次単価表

単価使用年月	2024.06
歩掛適用年月	2024.06
労務費補正	1.000-0000 0.0

単 52号	足場工	手摺先行型枠組足場, 不要, 標準(1.0)	単位	掛m2	単位数量	100	単価	
名称・規格		条件	単位	数量	単価	金額	摘要	
	土木一般世話役		人	1.6				
	とび工		人	7				
	普通作業員		人	1.3				
	ラフテレンクレーン[油圧伸縮ｼﾞﾌﾞ型] 25t吊		日	1.4				
	諸雑費(率+まるめ)		式	1				
	合計							
	単価							円/掛m2

2次単価表

単価使用年月	2024.06
歩掛適用年月	2024.06
労務費補正	1.000-0000 0.0

単 53号	足場工	単管傾斜足場, 不要, 標準(1.0)	単位	掛m2	単位数量	100	単価	
名称・規格		条件	単位	数量	単価	金額	摘要	
	土木一般世話役		人	1.5				
	とび工		人	4.5				
	普通作業員		人	2.7				
	ラフテレンクレーン[油圧伸縮ジブ型] 25t吊		日	0.8				
	諸雑費(率+まるめ)		式	1				
	合計							
	単価							円/掛m2

2次単価表

単価使用年月	2024.06
歩掛適用年月	2024.06
労務費補正	1.000-0000 0.0

単 54号	支保工	パイル・ト支保, 40kN/m ² <f<=60kN/m ² 2[120<t<=190], 標準	単位	空m ³	単位数量	100	単価	
名称・規格		条件	単位	数量	単価	金額	摘要	
	土木一般世話役		人	4.2				
	型わく工		人	8.7				
	とび工		人	2.4				
	普通作業員		人	11.1				
	トラックレン[油圧伸縮ジブ型] 4.9t吊		日	0.5				
	諸雑費(率+まるめ)		式	1				
	合計							
	単価							円/空m ³

2次単価表

単価使用年月	2024.06
歩掛適用年月	2024.06
労務費補正	1.000-0000 0.0

単 55号	鉄筋工[市場単価]	SD345 D13, 一般構造物, 10t未満, 無, 無, 無, 補正無(鉄筋割合10%未満含む), 補正無(一般構造物)	単位	t	単位数量	1	単価	
名称・規格		条件	単位	数量	単価	金額	摘要	
	鉄筋コンクリート用棒鋼 SD345 D13		t	1.03				
	鉄筋工 加工・組立共 一般構造物		t	1				
	諸雑費(まるめ)		式	1				
	合計							
	単価							円/t

2次単価表

単価使用年月	2024.06
歩掛適用年月	2024.06
労務費補正	1.000-0000 0.0

単 56号	蓋版	据付け,無し,蓋版(各種),40を超え170kg/枚以下,無し,無し	単位	枚	単位数量	100	単価	
名称・規格		条件	単位	数量	単価	金額	摘要	
	蓋版コンクリート・鋼製 昼間 170kg以下 制約無		枚	100				
	側溝蓋 T-25 1800*900 ホルト固定式		枚	100				
	諸雑費(まるめ)		式	1				
合計								
単価								円/枚

2次単価表

単価使用年月	2024.06
歩掛適用年月	2024.06
労務費補正	1.000-0000 0.0

単 57号	鉄筋工[市場単価]	SD345 D13, 一般構造物, 10t未満, 無, 無, 無, 補正無(鉄筋割合10%未満含む), 補正無(一般構造物)	単位	t	単位数量	1	単価	
名称・規格		条件	単位	数量	単価	金額	摘要	
	鉄筋コンクリート用棒鋼 SD345 D13		t	1.03				
	鉄筋工 加工・組立共 一般構造物		t	1				
	諸雑費(まるめ)		式	1				
	合計							
	単価							円/t

2次単価表

単価使用年月	2024.06
歩掛適用年月	2024.06
労務費補正	1.000-0000 0.0

単 58号	蓋版	据付け,無し,蓋版(各種),40を超え170kg/枚以下,無し,無し	単位	枚	単価数量	100	単価	
名称・規格		条件	単位	数量	単価	金額	摘要	
	蓋版コンクリート・鋼製 昼間 170kg以下 制約無		枚	100				
	側溝蓋 T-25 1000*1000 ホル固定式		枚	100				
	諸雑費(まるめ)		式	1				
	合計							
	単価							円/枚

2次単価表

単価使用年月	2024.06
歩掛適用年月	2024.06
労務費補正	1.000-0000 0.0

単 59号	構造物とりこわし・運搬・処分 (複合)	無筋構造物,無し,無し,不要,無し,1 8.5以下	単位	m3	単位数量	1	単価	
名称・規格		条件	単位	数量	単価	金額	摘要	
	構造物とりこわし	無筋構造物,機械施工,無し,無し,不要	m3	1			単 67号	
	処分費(m3)		m3	1			単 68号	
	殻運搬	コンクリート(無筋)構造物とりこわし,機械積込,無し,18.5km以下,全ての費用	m3	1				
	合計							
	単価						円/m3	

2次単価表

単価使用年月	2024.06
歩掛適用年月	2024.06
労務費補正	1.000-0000 0.0

単 60号	処分費(m3)	条件	単位	m3	単位数量	金額	単価	摘要
	名称・規格		単位	数量	単価			
	処分費 アスファルト殻		m3	100				
	合計							
	単価						円/m3	

2次単価表

単価使用年月	2024.06
歩掛適用年月	2024.06
労務費補正	1.000-0000 0.0

単 61号	処分費(m3)	条件	単位	m3	単位数量	金額	単価	摘要
	名称・規格		単位	数量	単価			
	処分費 汚泥処分費		m3	100				
	合計							
	単価						円/m3	

2次単価表

単価使用年月	2024.06
歩掛適用年月	2024.06
労務費補正	1.000-0000 0.0

単 62号	鋼矢板圧入(Nmax<=25)	陸上, II型, 6m以下	単位	枚	単位数量	10	単価	
名称・規格		条件	単位	数量	単価	金額	摘要	
	土木一般世話役		人	0.286				
	特殊作業員		人	0.286				
	とび工		人	0.571				
	油圧式杭圧入引抜機運転	圧入(Nmax<=25), II型	日	0.286				単 69号
	ラフテレンクレーン運転	25t吊 排ガス対策型(第2次基準値)	日	0.286				単 70号
	諸雑費(率+まるめ)		式	1				
	合計							
	単価							円/枚

2次単価表

単価使用年月	2024.06
歩掛適用年月	2024.06
労務費補正	1.000-0000 0.0

単 63号	ガス切断	鋼矢板	単位	箇所	単位数量	1	単価	
名称・規格		条件	単位	数量	単価	金額	摘要	
	溶接工		人	0.13				
	普通作業員		人	0.04				
	酸素 ボンベ		m3					
	アセチレン ボンベ		kg					
	諸雑費(率+まるめ)		式	1				
	合計							
	単価							円/箇所

2次単価表

単価使用年月	2024.06
歩掛適用年月	2024.06
労務費補正	1.000-0000 0.0

単 64号	鋼矢板・H形鋼(埋設)	鋼矢板, 中古品	単位	t	単位数量	1	単価	
名称・規格		条件	単位	数量	単価	金額	摘要	
	鋼矢板 市中価格		t	1				
	諸雑費(まるめ)		式	1				
	合計							
	単価							円/t

2次単価表

単価使用年月	2024.06
歩掛適用年月	2024.06
労務費補正	1.000-0000 0.0

単 65号	鋼矢板・H形鋼(一部撤去)	撤去部分スクラップ [※] 長未満, 鋼矢板II型, 中古品	単位	t	単位数量	1	単価	
名称・規格		条件	単位	数量	単価	金額	摘要	
	鋼矢板 市中価格		t	1				
	諸雑費(まるめ)		式	1				
	合計							
	単価							円/t

2次単価表

単価使用年月	2024.06
歩掛適用年月	2024.06
労務費補正	1.000-0000 0.0

単 66号	交通誘導警備員B		単位	人日	単位数量		1	単価	
名称・規格		条件	単位	数量	単価	金額		摘要	
	交通誘導警備員B		人	1					
	諸雑費(まるめ)		式	1					
	合計								
	単価								円/人日

3次単価表

単価使用年月	2024.06
歩掛適用年月	2024.06
労務費補正	1.000-0000 0.0

単 67号	構造物とりこわし	無筋構造物, 機械施工, 無し, 無し, 不要	単位	m3	単位数量	1	単価	
名称・規格		条件	単位	数量	単価	金額	摘要	
無筋構造物 昼間 機械施工 制約無			m3	1				
諸雑費(まるめ)			式	1				
合計								
単価							円/m3	

3次単価表

単価使用年月	2024.06
歩掛適用年月	2024.06
労務費補正	1.000-0000 0.0

単 68号	処分費(m3)		単位	m3	単位数量	100	単価	
名称・規格		条件	単位	数量	単価	金額	摘要	
処分費 コンクリート殻(無筋)			m3	100				
合計								
単価							円/m3	

3次単価表

単価使用年月	2024.06
歩掛適用年月	2024.06
労務費補正	1.000-0000 0.0

単 69号	油圧式杭圧入引抜機運転	圧入(Nmax<=25), II型	単位	日	単位数量	1	単価	
名称・規格		条件	単位	数量	単価	金額	摘要	
	軽油		L	170				
	油圧式杭圧入引抜機[エンジン式ユニット] 排ガス型(第2次) 圧入1000kN	機械条件: 供用 持込	供用日	1.45				
	諸雑費(まるめ)		式	1				
	合計							
	単価							円/日

3次単価表

単価使用年月	2024.06
歩掛適用年月	2024.06
労務費補正	1.000-0000 0.0

単 70号	ラフテレンクレーン運転	25t吊 排ガス対策型(第2次基準値)	単位	日	単位数量	1	単価	
名称・規格		条件	単位	数量	単価	金額	摘要	
	運転手(特殊)		人	1				
	軽油		L	88				
	ラフテレンクレーン[油圧伸縮ジブ型] 排出ガス対策型(第2次基準値) 25t吊	機械条件:供用 持込	供用日	1.45				
	諸雑費(まるめ)		式	1				
	合計							
	単価							円/日

機労材集計リスト (機械)

工事名	R 6 波土 日和佐港海岸 (戎地区) 美波・日和佐浦 陸開躯体工事 (担い手確保型)					
単価コード	名称	規格	単位	数量	金額	摘要
L001010003	バックホウ(クローラ) [標準]	山積0.45m3 (平積0.35m3)	日	0.03	192	
L001010007	バックホウ(クローラ) [標準]	山積0.8m3 (平積0.6m3)	日	1.697	17,655	
L001060003	タイヤローラ [普通型]	運転質量8~20t	日	0.026	135	
L001070002	振動ローラ(舗装用) [ハンドガイド式]	運転質量0.8~1.1t	日	0.58	1,176	
L001120001	トラッククレーン[油圧伸縮シブ型]	4.9t吊	日	0.05	1,540	
L001130006	ラフテレンクレーン[油圧伸縮シブ型]	25t吊	日	1.6	72,480	
L001180001	タンク及びランマ	質量 60~80kg	日	0.119	78	
M000202019	バックホウ(クローラ) [標準]	排ガス型(第2次) 山積0.8m3	供用日	0.313	5,577	
M000301002	ダンプトラック[オンロード・ディーゼル]	4t積級	供用日	0.807	5,910	
M000301005	ダンプトラック[オンロード・ディーゼル]	10t積級	供用日	4.333	89,536	
M000403022	ラフテレンクレーン[油圧伸縮シブ型]	排出ガス対策型(第2次基準値) 25t吊	供用日	0.456	13,958	
M000522030	油圧式杭圧入引抜機[エンジン式ユニット]	排ガス型(第2次) 圧入1000kN	供用日	0.456	47,441	
M000701015	モータグレーダ [土工用・排ガス対策型(第2次)]	プレート幅3.1m	供用日	0.024	446	
M000801009	ロードローラ[マカダム・排ガス対策型(第2次)]	運転質量10t 締固め幅2.1m	供用日	0.026	353	
M000804001	振動ローラ(舗装用) [ハンドガイド式]	運転質量0.5~0.6t	供用日	0.049	67	
M000807001	振動コンパクタ[前進型]	機械質量40~60kg	供用日	0.108	37	
M000903010	コンクリートポンプ車[トラック架装・フォーム式]	圧送能力 90~110m3/h	供用日	1.876	97,186	

機労材集計リスト（機械）

工事名	R6波土 日和佐港海岸（戎地区） 美波・日和佐浦 陸間躯体工事（担い手確保型）					
単価コード	名称	規格	単位	数量	金額	摘要
M001161010	コンクリートカッタ[バキューム式・湿式]	切削深20cm級 ブレード径φ56cm	供用日	0.035	189	
M001161011	コンクリートカッタ[バキューム式・湿式]	超低騒音型 切削深30cm級ブレード径φ75cm	供用日	0.385	5,470	
	合計額				359,426	

見積単価一覧表

工事名	R6波土 日和佐港海岸(戎地区) 美波・日和佐浦 陸間躯体工事(担い手確保型)			
名称	規格	単位	単価	備考
グレーチング蓋	T-25 1800*900 t=148mm		172,900	暫定単価
グレーチング蓋	T-25 1000*1000 t=106mm		111,900	暫定単価
フラップゲート	港湾型 φ 600用		559,000	暫定単価
残土処分費			1,455	
コンクリート殻(無筋)処分費			1,645	
アスファルト殻処分費			1,645	
汚泥処分費			12,100	
※以下は、週休2日補正として計上している金額の合計値を参考値として示したものです。				
直接工事費分	4週8休経費補正		203,570	
共通仮設費分	4週8休経費補正		45,000	

数 量 総 括 表 (No. 6)

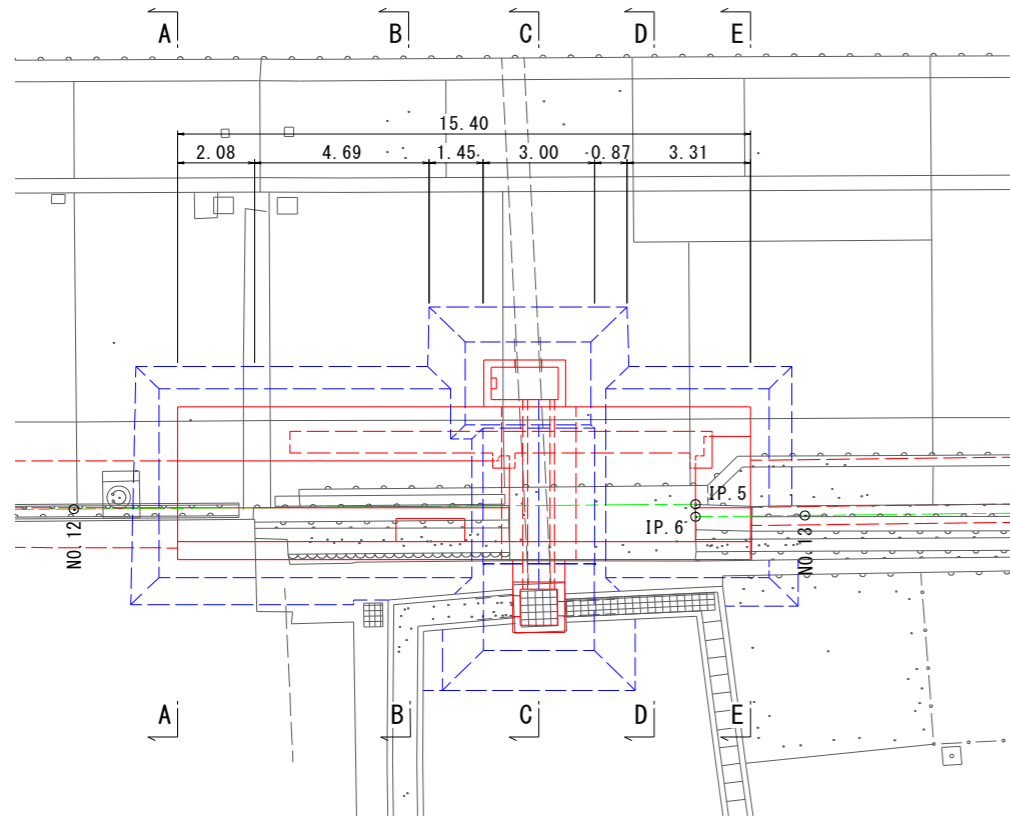
工 種	種 別	細 別	規 格	単 位	数 量	摘 要
2号(2)胸壁工 区間 (NO.12+18.533~NO.13+1.000)						
土工	床掘	陸上	土砂	m ³	3.9	第A-1号参照
	埋戻し	種別A	土砂	"		"
		種別C	土砂	"		"
		種別D	土砂	"	0.2	第A-1号参照
	基面整正			m ²	5.6	"
構造物撤去工	コンクリート取壊し	陸上	無筋構造物	m ³	5.7	第A-1号参照
本体工				m	2.5	第A-2-3-1号参照
	コンクリート		σ _{ck} =18N/mm ²	m ³	17.4	"
	型 枠	一般、無筋		m ²	19.1	"
	足 場 工	枠組		掛m ²	8.2	"
	足 場 工	単管傾斜		掛m ²	7.9	第A-2-3-1号参照
	基礎栗石		t=200mm	m ²	5.8	第A-2-3号参照
	目 地 材		瀝青質材、t=10mm	m ²	14.6	第A-2-3号参照
	コンクリート舗装復旧		表層t=20cm, 路盤t=20cm	m ²	1.2	第A-2-3号参照
	同上 鉄網		D6-150×150	m ²	1.0	"

土 積 計 算 書

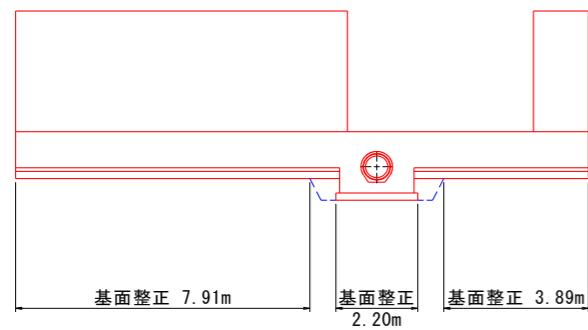
測 点	点間距離 (m)	床掘			埋戻し						備考
		土砂			最大埋戻幅1m以上4m未満						
		断 面	平 均	数 量	断 面	平 均	数 量				
【造成地】											
No. 12 + 2.79	—	7.1	—	—	1.8	—	—				A-A 断面
No. 12 + 4.86	2.08	7.1	7.10	14.8	1.8	1.80	3.7				A-A 断面
No. 12 + 4.86	0.00	6.2	6.65	0.0	1.4	1.60	0.0				B-B 断面
No. 12 + 9.55	4.69	6.2	6.20	29.1	1.4	1.40	6.6				B-B 断面
No. 12 + 11.00	1.45	15.3	10.75	15.6	3.4	2.40	3.5				C-C 断面
No. 12 + 14.00	3.00	15.3	15.30	45.9	3.4	3.40	10.2				C-C 断面
No. 12 + 14.87	0.87	6.2	10.75	9.4	1.4	2.40	2.1				D-D 断面
No. 12 + 18.53	3.31	6.4	6.30	20.9	1.5	1.45	4.8				E-E 断面
合 計	m 15.40			m ³ 135.7			m ³ 30.9				

土工参考図

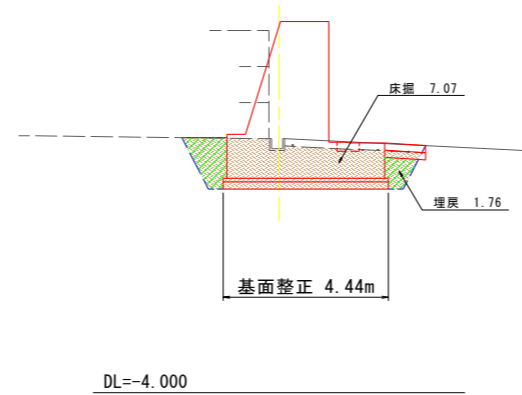
平面図 S=1:100



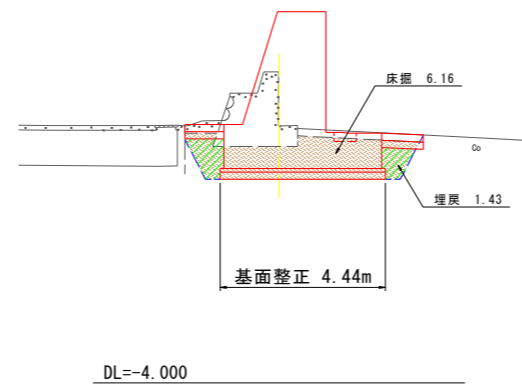
正面図 S=1:100



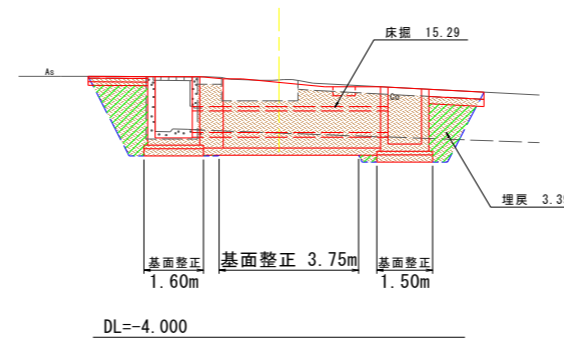
A-A断面
NO. 12+2.79付近



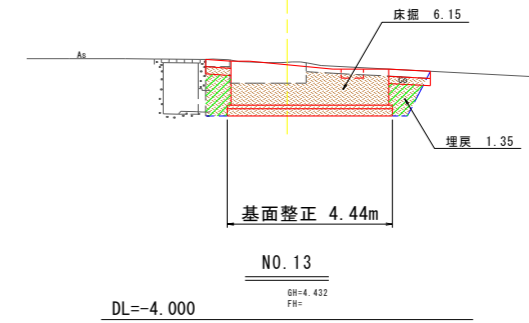
B-B断面
NO. 12+9.00付近



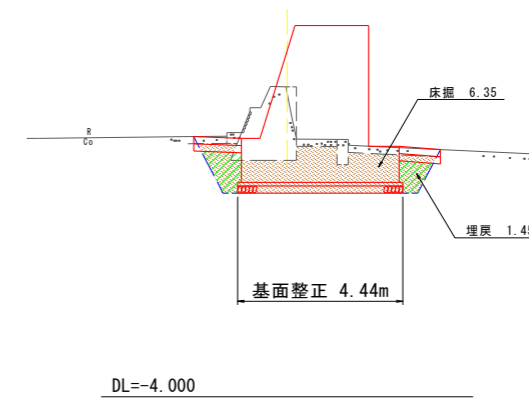
C-C断面
NO. 12+12.50m付近



D-D断面
NO. 12+15.60m付近



E-E断面
NO. 12+18.53m付近



※埋戻しの規格は、最大埋戻幅1m以上4m未満を適用する。

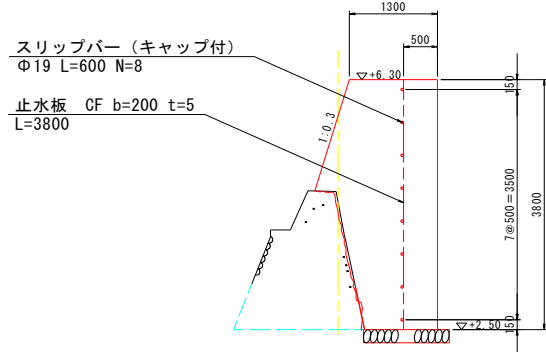
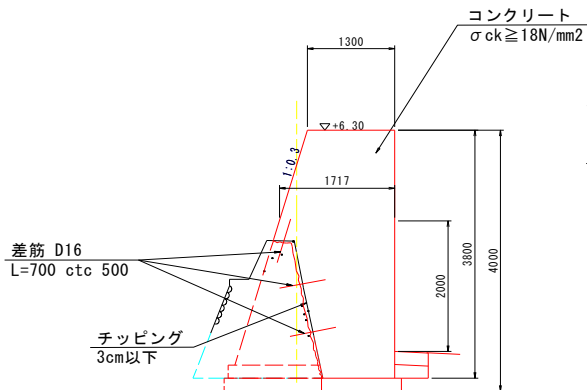
2号(2)胸壁工 数量計算書

測 点	点間 距離	基面整正			C0取壊し (無筋)			As取壊し						備考
		断面	平均	数量	断面	平均	数量	断面	平均	数量	断面	平均	数量	
NO 12 + 18.533		2.25			2.3									NO.13断面数量準用
NO 13 + 0.000	1.467	2.25	2.250	3.30	2.3	2.30	3.4							
NO 13 + 1.000	1.000	2.25	2.250	2.30	2.3	2.30	2.3							NO.13断面数量準用
合 計	2.467			5.60			5.7							

2号(2)

差筋・チップング

目地工



注) 差筋配置は千鳥配列とする。

種別	規格	区分	計算式	単位	数量
コンクリート	$\sigma_{ck} \geq 18\text{N/mm}^2$		$V1 = \text{コンクリート}V(\text{断面数量計算書A-2-3-1より}) = 17.37$	m ³	
			$\Sigma V = V1 = 17.37$	m ³	17.4
			平均断面積 $a = \text{コンクリート}V / \text{延長}L$		
			延長L (断面数量計算書A-2-3-1より) = 2.467	m	
			$= 17.37 / 2.467 = 7.04$	m ²	
型枠	一般、無筋		$A1 = (\text{断面数量計算書A-2-3-1より}) = 19.10$	m ²	
			$A2 = \text{棲側(平均断面積)}$	m ²	
			$\Sigma A = A1 + A2 = 19.10$	m ²	19.1
足場工	枠組		$A1 = (\text{断面数量計算書A-2-3-1より}) = 8.24$	掛m ²	
	単管傾斜		$A2 = (\text{断面数量計算書A-2-3-1より}) = 7.89$	掛m ²	
目地材	目地設置箇所(平面図より)		$N = 2.0$	箇所	
	t=10mm 棲側		$A1 = N \times a = 2 \times 7.04 = 14.08$	m ²	
	コンクリート舗装部		$A2 = L \times 0.20 = 0.49$	m ²	
			$\Sigma A = A1 + A2 = 14.57$	m ²	14.6
Co舗装復旧	t=200mm		$A1 = (\text{断面数量計算書A-2-3-1より}) = 1.20$	m ²	
			$\Sigma A = A1 = 1.20$	m ²	1.2
Co舗装鉄網	D6		$A1 = (\text{断面数量計算書A-2-3-1より}) = 1.00$	m ²	
			$\Sigma A = A1 + A2 = 1.00$	m ²	1.0

2号(2)胸壁工 数量計算書

測 点	点間距離	コンクリート			型 枠			足 場 (枠組)			足 場 (単管傾斜)			備考
		断 面	平 均	数 量	断 面	平 均	数 量	断 面	平 均	数 量	断 面	平 均	数 量	
NO 12 + 18.533		7.04			7.74			3.34			3.20			NO.13断面数量準用
NO 13 + 0.000	1.467	7.04	7.040	10.33	7.74	7.740	11.36	3.34	3.340	4.90	3.20	3.200	4.69	
NO 13 + 1.000	1.000	7.04	7.040	7.04	7.74	7.740	7.74	3.34	3.340	3.34	3.20	3.200	3.20	NO.13断面数量準用
	(m)			(m3)			(m2)			(掛m2)			(掛m2)	
合 計	2.467			17.37			19.10			8.24			7.89	

2号(2)胸壁工 数量計算書

測 点	点間距離	チップング			基礎栗石									備考
		断面	平均	数量	断面	平均	数量	断面	平均	数量	断面	平均	数量	
NO 12 + 18.533					2.35									NO.13断面数量準用
NO 13 + 0.000	1.467				2.35	2.350	3.45							
NO 13 + 1.000	1.000				2.35	2.350	2.35							NO.13断面数量準用
合 計	2.467			(m2)			(m2)							
							5.80							

2号(2)胸壁工 数量計算書

測 点	点間距離	Co舗装復旧			Co舗装鉄網			As舗装復旧						備考
		断面	平均	数量	断面	平均	数量	断面	平均	数量	断面	平均	数量	
NO 12 + 18.533		0.50			0.40									NO. 13断面数量準用
NO 13 + 0.000	1.467	0.50	0.500	0.70	0.40	0.400	0.60							
NO 13 + 1.000	1.000	0.50	0.500	0.50	0.40	0.400	0.40							NO. 13断面数量準用
合 計	2.467			(m2) 1.20			(m2) 1.00							

3号陸閘躯体工 計算書

種 別 :
 ブロック : 3号陸閘躯体工
 区 分 : 鉄筋構造物

細別／規格	算 式 / 図	数 量	
コンクリート	24N/mm2		
	① $1/2 * (1.30 + 2.239) * 3.13 * 15.40$	= 85.29	
	② $2.739 * 0.22 * 15.40$	= 9.28	
	③ $1.00 * 4.239 * (15.40 - 2.00) + 1.70 * 4.239 * 2.00$	= 71.22	
	④ $-1/2 * (1.30 + 2.239) * 3.13 * 5.00$	= -27.69	
	⑤ $-1/2 * 2.239 * 0.22 * 5.00$	= -1.23	
	⑥ $-1/2 * 0.639 * 2.13 * 1.85$	= -1.26	
	⑦ $(0.68 * 1.48 - 0.54 * 0.23) * 3.35$	= 2.96	
	控除 $-1/2 * (1.07 + 0.914) * 0.02 * 5.45$	= -0.11	
	計	= 138.46	
	暗渠部控除		
	⑧ $-0.58 * 4.239$	= -2.46	
	計	= -2.46	
	箱抜き部控除		
	① $-(0.60 * 0.25 - 1/2 * (0.39 + 0.234) * 0.02) * 5.45$	= -0.78	
	② $-0.60 * 0.25 * 5.90$	= -0.89	
	③ $-0.42 * 0.60 * 0.25$	= -0.06	
	④ $-0.42 * 0.60 * 0.25$	= -0.06	
	⑤ $-0.20 * 0.45 * 3.35$	= -0.30	
	⑥ $-(0.34 * 0.45 + 0.54 * 0.22) * 3.35$	= -0.91	
	計	= -3.00	
	仮設矢板部控除		
	$-0.635 * 0.68$	= -0.43	
	計	= -0.43	
	合計	= 132.57	132.6 m3

3号陸間躯体工 計算書

種 別 :
 ブロック : 3号陸間躯体工
 区 分 : 鉄筋構造物

細別／規格	算 式 / 図	数 量
型枠	一般型枠 (鉄筋)	
	A1 $1/2 * (1.30 + 2.239) * 3.13 * 2$	= 11.08
	A2 $2.739 * 0.22 * 2$	= 1.21
	A3 $4.239 * 1.00 * 2$	= 8.48
	A4 $1/2 * (1.30 + 2.239) * 3.13 * 2$	= 11.08
	A5 $1/2 * 2.239 * 0.22 * 2$	= 0.49
	A6 $1/2 * 0.639 * 2.13 * 2$	= 1.36
	A7 $3.35 * (8.92 + 1.48)$	= 34.84
	A8 $3.268 * (8.92 + 1.48)$	= 33.99
	A9 $1.00 * (15.40 - 2.00) + 1.70 * 2.00 - 0.02 * 5.45$	= 16.69
	A10 $1.22 * (15.40 - 2.00) + 1.92 * 2.00$	= 20.19
	A11 $0.70 * 4.239 * 2$	= 5.93
	A12 $2.13 * 1.85$	= 3.94
	A13 $-2.224 * 1.85$	= -4.11
	A14 $0.68 * 3.35 * 2$	= 4.56
	計	= 149.73
	暗渠部控除	
	A15 $-0.58 * 2$	= -1.16
	計	= -1.16
	箱抜き部	
	① $(11.35 * 2 + 1.02 + 0.42 * 3 + 0.60) * 0.25$	= 6.40
	控除 $-(5.45 + 1/2 * (0.39 + 0.234)) * 0.02$	= -0.12
	計	= 6.28
	仮設矢板部控除	
	$-(0.635 + 1.287 * 0.68)$	= -1.51
計	= -1.51	
合計	= 153.34	153.3 m ²

3号陸間躯体工 計算書

種 別 :
 ブロック : 3号陸間躯体工
 区 分 : 鉄筋構造物

細別/規格	算 式 / 図	数 量
均しコンクリート	18N/mm2 以上 $V = 4.439 * 0.10 * (15.40 - 2.00) = 5.95$ 控除 $-0.62 * 0.10 * 0.68 = -0.04$ 合計 $= 5.91$	5.9 m3
同上均し型枠	均しコン用 $A = ((15.40 - 2.00) + 4.439) * 0.10 * 2 = 3.57$ 控除 $-(0.62 + 0.68) * 0.10 = -0.13$ 合計 $= 3.44$	3.4 m2
間詰コンクリート	18N/mm2 以上 ① $(1/2 * (1.978 + 1.920) * 0.623 - 0.10 * 0.075) * 1.40 = 1.69$ ② $-0.58 * 0.623 = -0.36$ 合計 $= 1.33$	1.3 m3
同上型枠	$A = (1/2 * (1.978 + 1.920) * 0.623 - 0.10 * 0.075) * 2.00 = 2.41$	2.4 m2
基礎碎石	単粒度碎石(4号), t=200mm $A = 4.439 * (15.40 - 2.00) = 59.48$ $A = 0.523 * 1.60 + 4.239 * 2.20 = 10.16$ 控除 $-0.62 * 0.68 = -0.42$ 合計 $= 69.22$	69.2 m3
鉄筋工	SD345, D13 鉄筋質量表を参照 $= 2,323$	2,323 kg

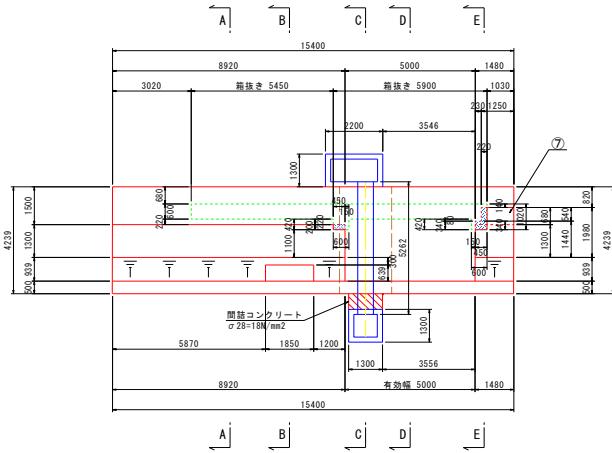
3号陸間躯体工 計算書

種 別 :
 ブロック : 3号陸間躯体工
 区 分 : 鉄筋構造物

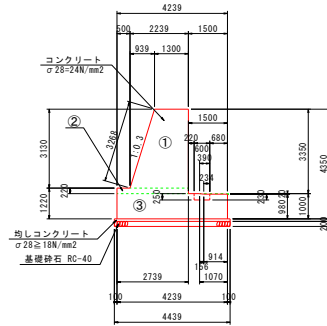
細別／規格	算 式 / 図	数 量	
足場工	枠組足場		
	① 3.35×8.92	= 29.88	
	② $1.98 \times 3.35 \times 2$	= 13.27	
	③ $1/2 \times (2.00 + 3.35) \times 0.405 \times 2$	= 2.17	
	計	= 45.32	
		45.3 掛m ²	
足場工	単管傾斜足場		
	④ 3.268×8.92	= 29.15	
	計	= 29.15	
	29.2 掛m ²		
差し筋 (箱抜き部)	SD345, D16×300		
	① 24×2	= 48	
	②	= 2	
	③	= 2	
	④ (1+2)×7	= 21	
	⑤ (3+2)×7	= 35	
	合計	= 108	
W= $108 \times 0.30 \times 1.56$	= 50.54	51 kg	
止水板	CF200×5		
	3.80×2	= 7.60	
	計	= 7.60	
	7.6 掛m ²		
スリップバー 同上 キャップ	φ 19、L=600 8本/箇所×2	= 16.00	16 本
	φ 25、L=300	= 16.00	16 個

○コンクリート数量根拠図

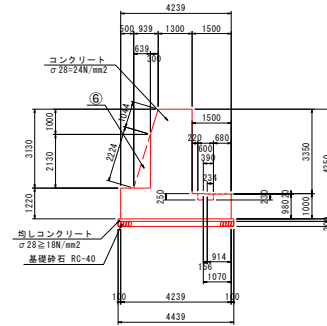
平面図



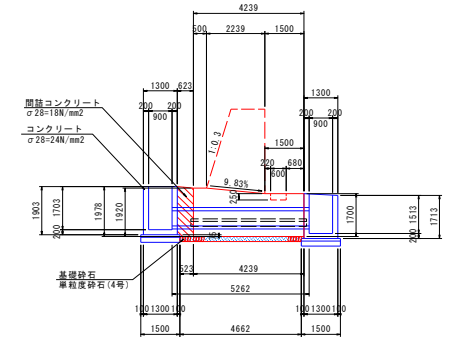
A-A断面図



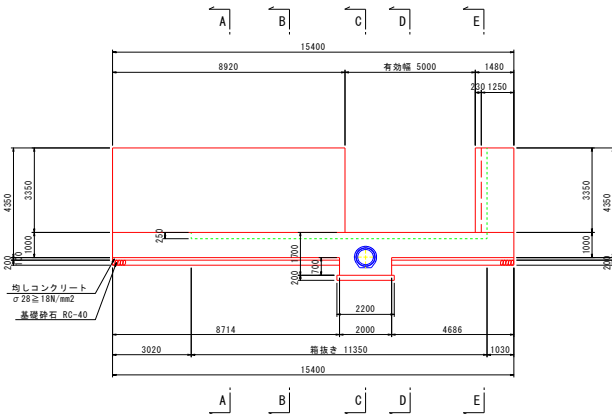
B-B断面図



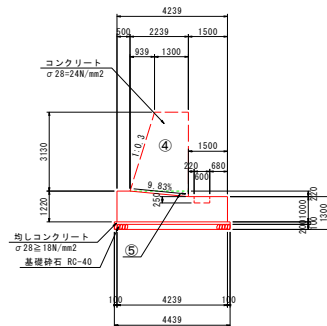
C-C断面図



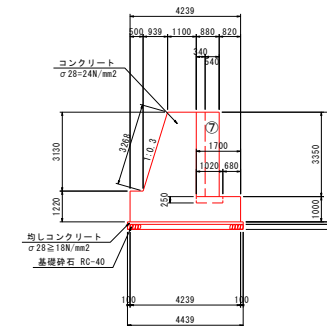
側面図



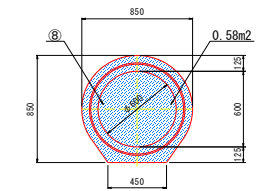
D-D断面図



E-E断面図

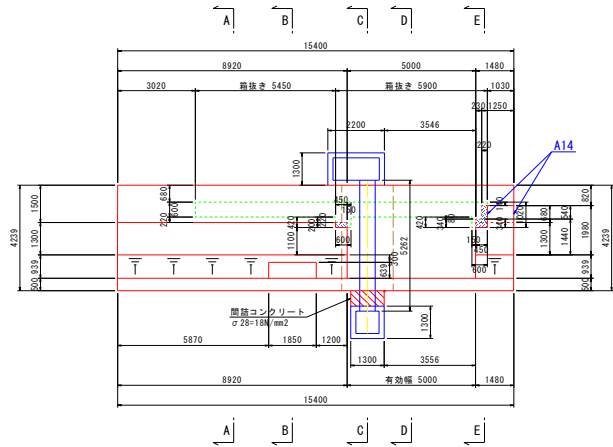


暗渠工
特圧管 (φ 600)

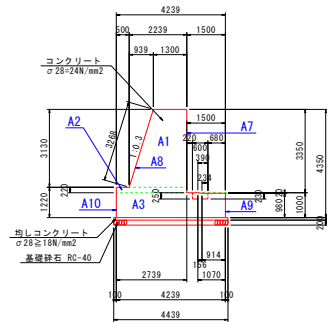


○型枠数量根拠図

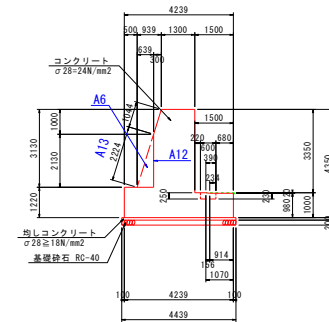
平面図



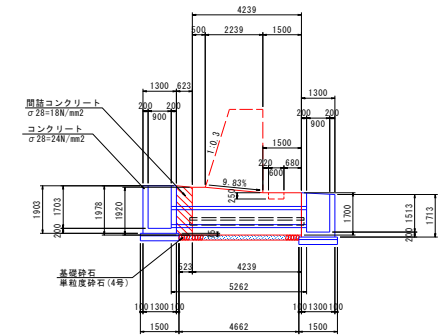
A-A断面図



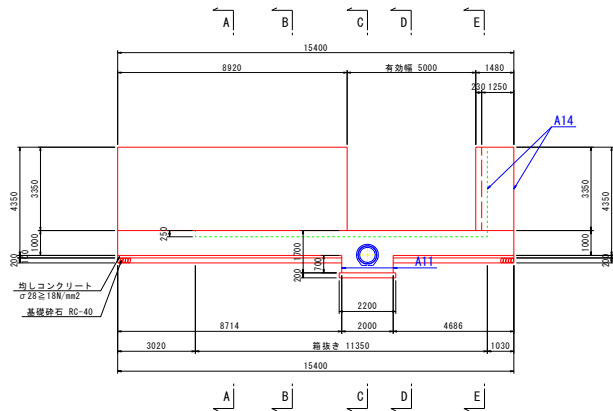
B-B断面図



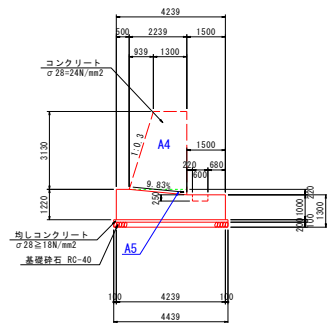
C-C断面図



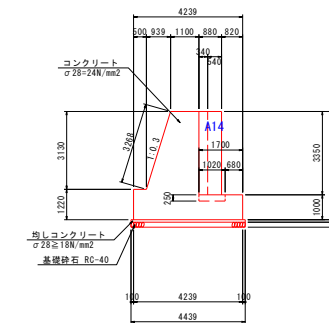
側面図



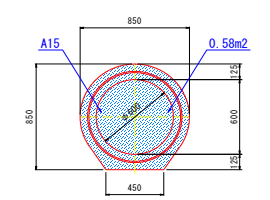
D-D断面図



E-E断面図

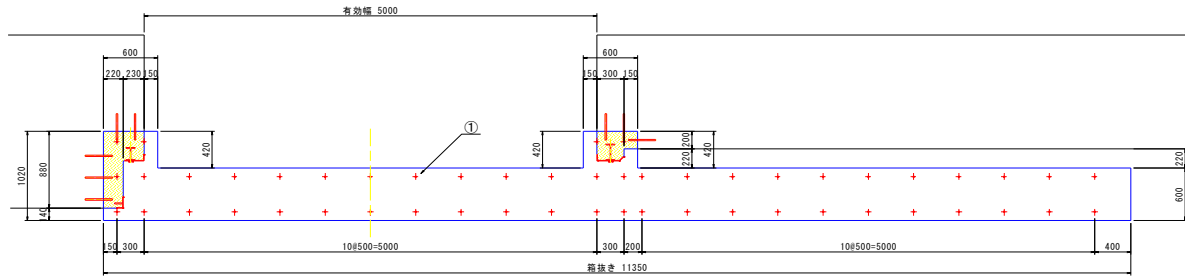


暗渠工
特圧管 (φ 600)

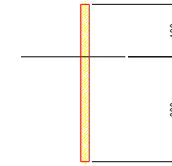


○箱抜き部数量根拠図

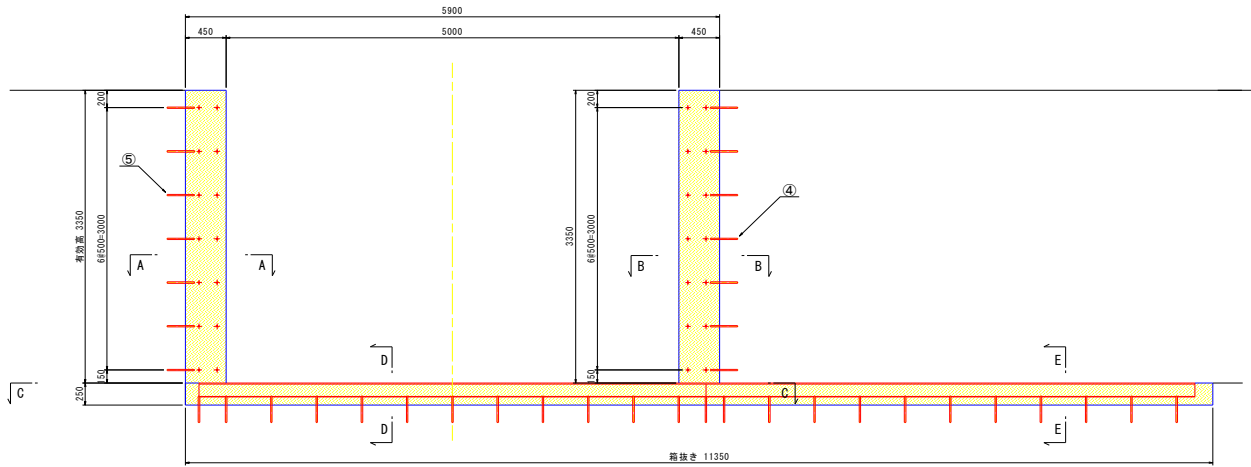
平面図 S=1:30



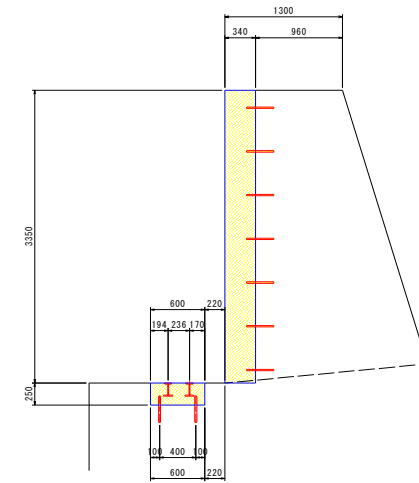
挿し筋詳細図 S=1:5
差筋D16*300 (SD345)



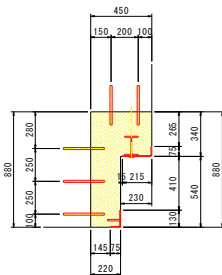
正面図 S=1:30



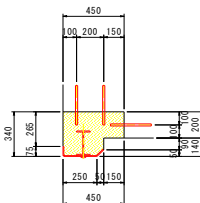
側面図 S=1:30



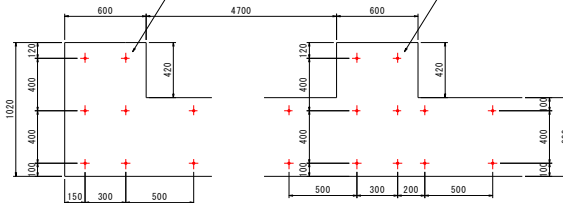
A-A断面 S=1:20



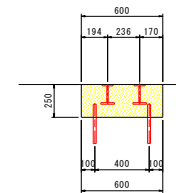
B-B断面 S=1:20



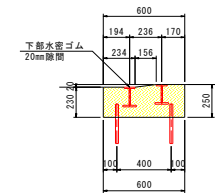
C-C断面 S=1:20



D-D断面 S=1:20

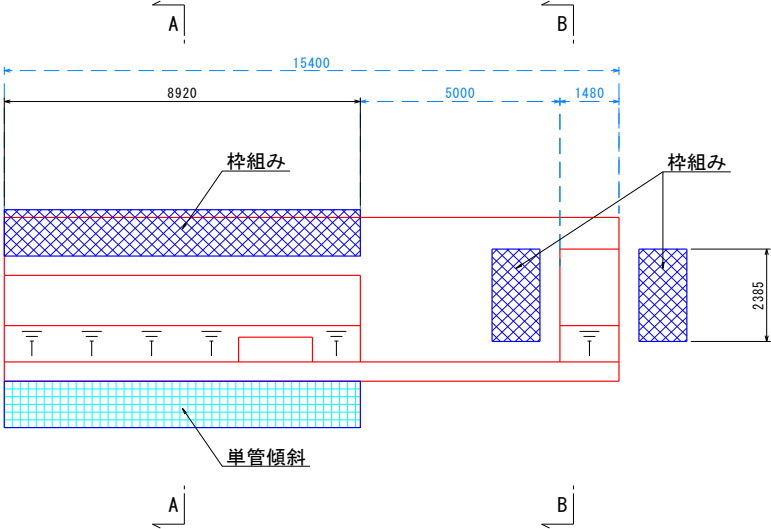


E-E断面 S=1:20

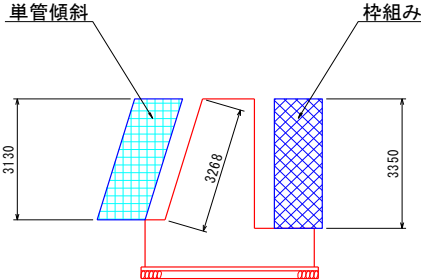


○足場工数量根拠図

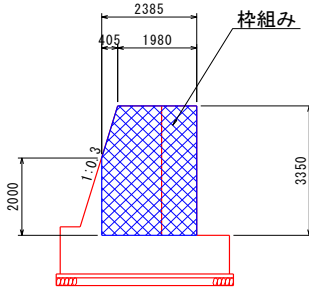
平面図



A-A断面図



B-B断面図



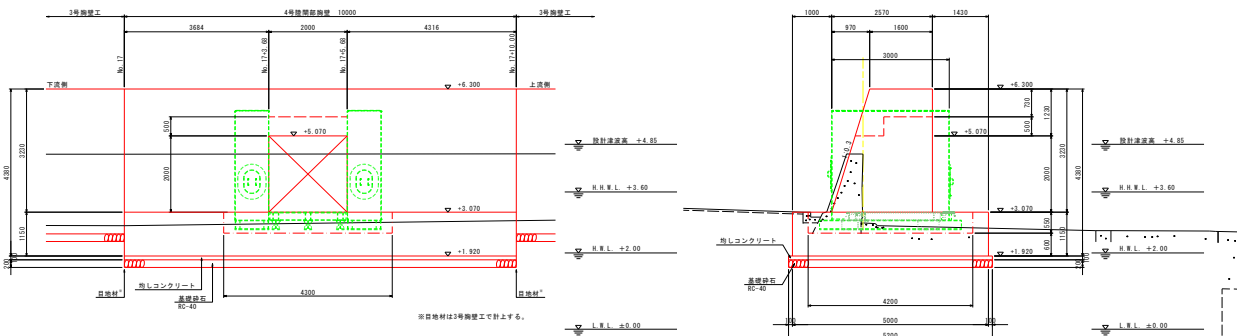
4号陸開部 本體工

数量算出図

4号

正面図

断面図

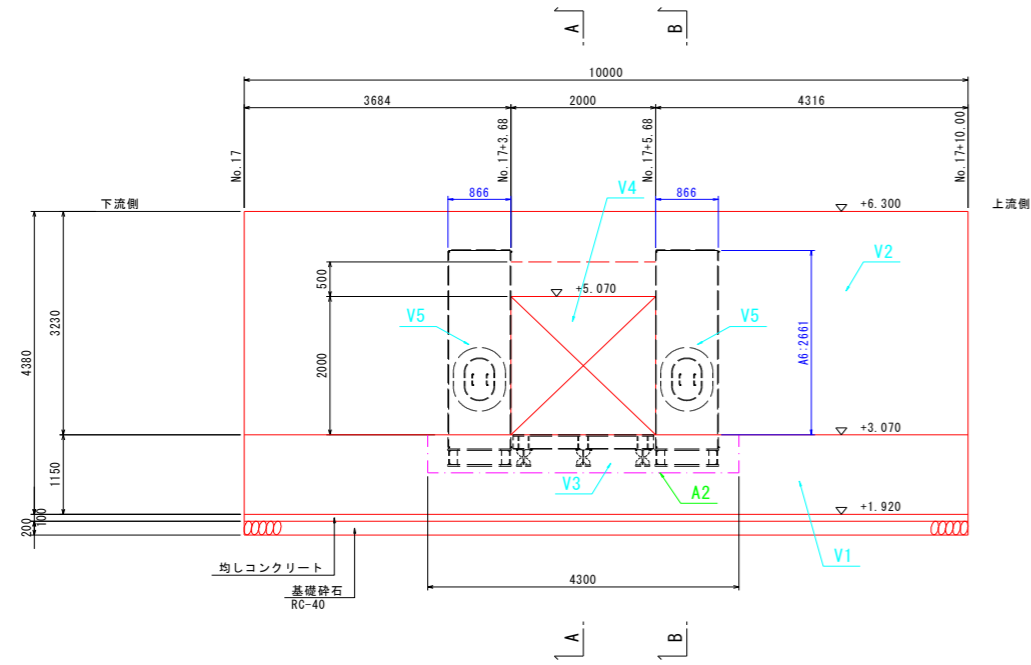


種 別	規 格	区 分	計 算 式	単 位	数 量
コンクリート	$\sigma_{ck} \geq 18N/mm^2$	基礎部	V1=		m3
		上部	V2= (1.60+2.569)*3.23/2*10.0	= 67.3	m3
		箱抜部控除	V3=		m3
		扉体部控除	V4= ((0.728+1.328)*2.00/2+1.241*2.50)*2.00	= 10.3	m3
		側部戸当り部控除	V5= (1.771+2.569)*2.661/2*0.866*2	= 10.0	m3
			$\Sigma V = V1+V2 - (V3+V4+V5)$	= 47.0	m3
型 枠	一般、無筋	基礎部	A1=		
		箱抜部	A2=		
		上部	A3= (3.23+3.372)*10.0	= 66.0	m2
		扉体部上面	A4= (1.241+0.50+0.728)*2.00	= 4.9	m2
		扉体部控除	A5= (2.50+2.088)*2.00	= 9.2	m2
		側部戸当り部控除	A6= (2.661+2.778)*0.866*2	= 9.4	m2
		$\Sigma A = A1+A2+A3+A4-A5-A6$	= 52.3	m2	
足場工	枠組		A1= 3.230*10.0	= 32.3	掛m2
			A2= 3.372*10.0	= 33.7	掛m2
支保工	パイプサポート支保		A= ((0.728+1.328)*2.00/2+1.241*2.50)*2.00	= 10.3	空m3
目地材	t=10mm	妻側	N=	= 2.0	箇所
			A= 8.4*2	= 16.8	m2
スリップバー	$\phi 19, L=600$			= 8.0	本
同上	キャップ $\phi 25, L=300$			= 8.0	個

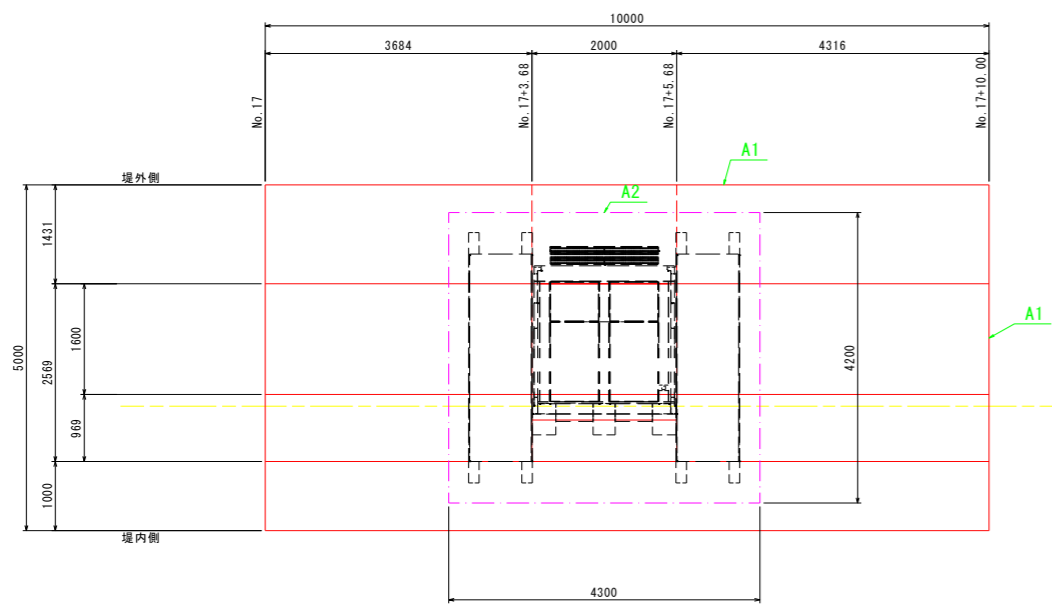
4号陸閘部胸壁構造図 S=1:50

No. 17+4.68 付近

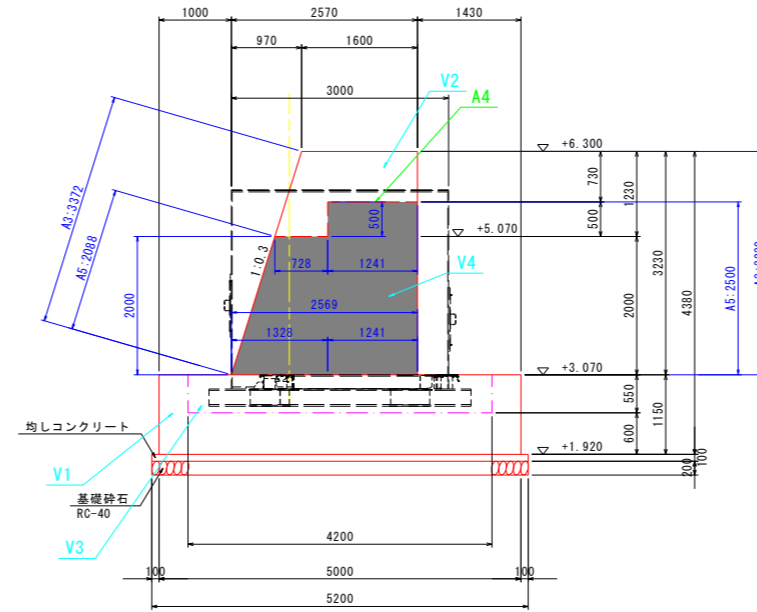
正面図



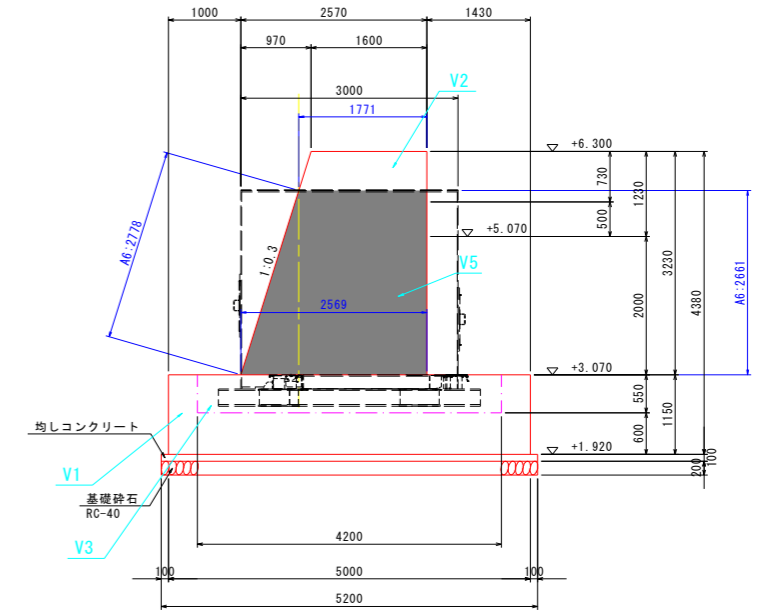
平面図



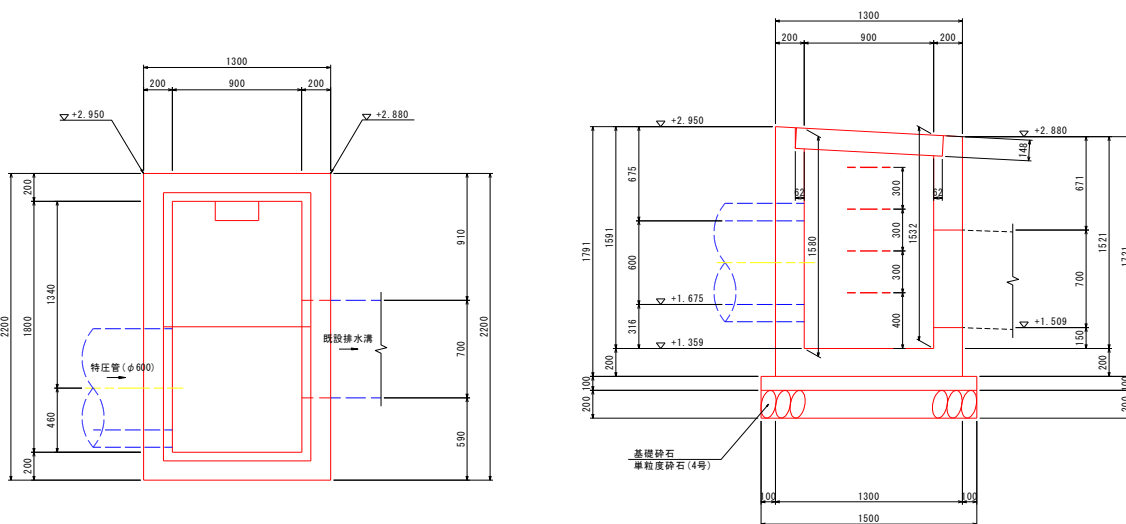
A-A断面図



B-B断面図



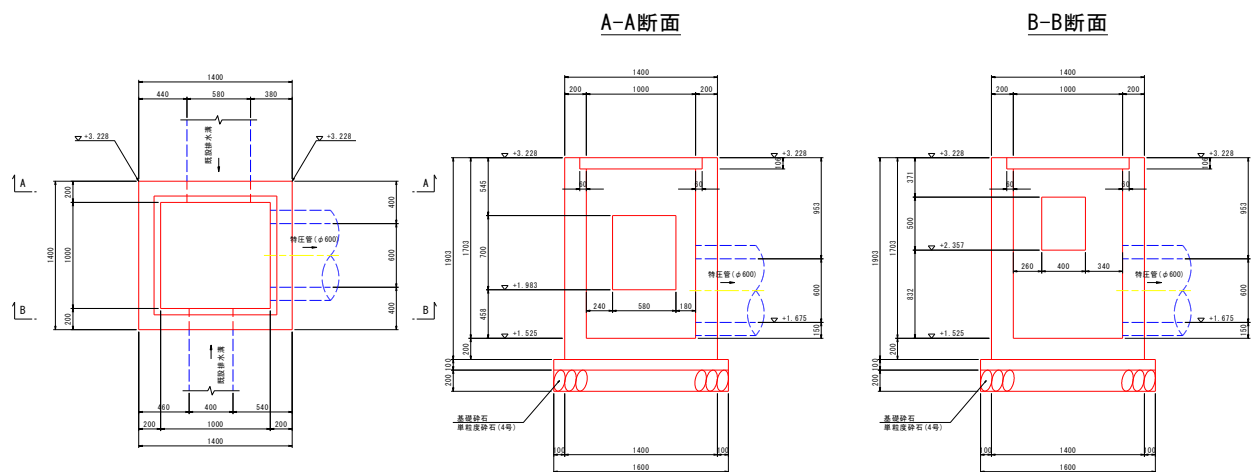
9号集水桝



特圧管部控除 : A=0.58m²

種 別	規 格	区 分	計 算 式	単 位	数 量
9号集水桝			N=	= 1.00	箇所 1.0
			1箇所当り数量		
コンクリート			V= 1/2*(1.721+1.791)*1.30*2.20		
	24N/mm ²		-1/2*(1.384+1.432)*0.90*1.80		
			-1.924*1.024*0.148-0.58*0.20		
			-0.70*0.70*0.20	= 2.24	m ³ 2.24
型枠	一般型枠, 鉄筋		A= 1/2*(1.721+1.791)*1.30*2		
			+1/2*(1.384+1.432)*0.90*2		
			+(1.721+1.791)*2.20+(1.384+1.432)*1.80		
			+0.70*0.20*3-0.58*2-0.70*0.70*2	= 18.18	m ² 18.18
均しコンクリート					
	18N/mm ² 以上		V= 2.40*1.50*0.10	= 0.36	m ³ 0.36
同上均し型枠					
	均しコン用		A= (2.40+1.50)*0.10*2	= 0.78	m ² 0.78
基礎砕石	単粒度砕石(4号)				
	t=200mm		A= 2.40*1.50	= 3.60	m ² 3.60
グレーチング蓋					
	T-25, 1800*900, t=148mm		N=	= 1.00	組 1.0
タラップ	303*138		N=	= 4.00	個 4.0
鉄筋工	SD345, D13		T=	= 137.00	kg 137.0

10号集水桝



特圧管部控除 : A=0.58m²

種 別	規 格	区 分	計 算 式	単 位	数 量
10号集水桝			N=	= 1.00 箇所	1.0
			1箇所当り数量		
コンクリート			V= 1.40*1.40*1.903-1.00*1.00*1.597		
	24N/mm ²		-1.12*1.12*0.106-0.58*0.20		
			-(0.70*0.58+0.50*0.40)*0.20	= 1.76 m ³	1.76
型枠	一般型枠, 鉄筋		A= (1.40*1.903+1.00*1.597)*4		
			+ (0.70*2+0.58)*0.20+ (0.50*2+0.40)*0.20		
			-0.58*2-0.58*0.70*2-0.40*0.50*2	= 15.35 m ²	15.35
均しコンクリート			V= 1.60*1.60*0.10	0.26 m ³	0.26
均しコン用	均しコン用		A= 1.60*0.10*4	= 0.64 m ²	0.64
基礎砕石	単粒度砕石(4号)		A= 1.60*1.60	= 2.56 m ²	2.56
グレーチング蓋	T-25, 1000*1000, t=106mm		N=	= 1.00 組	1.0
鉄筋工	SD345, D13		T=	= 116.00 kg	116.0

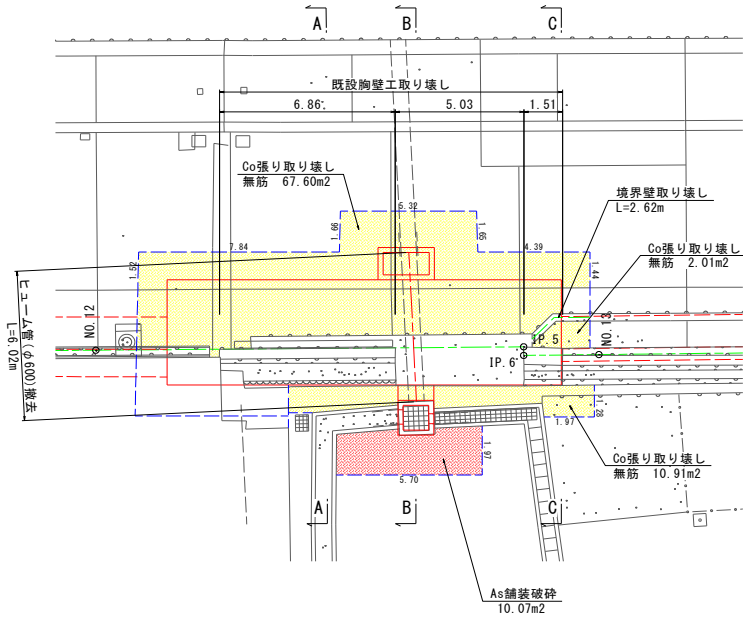
復旧工 計算書

種 別：
 ブロック：
 区 分：

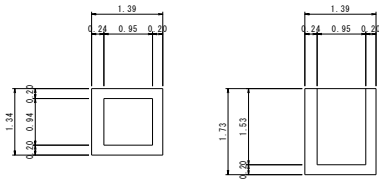
細別／規格	算 式 / 図	数 量
平張コンクリート復旧		
コンクリート	18N/mm ² 以上, t=200mm	
	海側 26.54*0.20 = 5.31	
	陸側 (4.28+4.52)*0.20 = 1.76	
	計 = 7.07	7.1 m ³
基礎碎石	RC-40, t=200mm	
	海側 = 26.54	
	陸側 4.28+4.52 = 8.80	
	計 = 35.34	35.3 m ²
鉄筋金網	D6-150×150	
	A= = 35.34	35.3 m ²
目地材	瀝青質目地板(t=10mm)	
	海側 (0.40+8.24+1.30+2.20+1.30+4.96+0.33)*0.20 = 3.75	
	陸側 (4.28+0.82+0.95+4.99)*0.20 = 2.21	
	計 = 5.96	6.0 m ²
As舗装復旧		
表層	密粒度As	
	A= = 10.06	10.1 m ²
上層路盤	粒調碎石 (M-30)	
	A= = 10.06	10.1 m ²
下層路盤	クラッシャーラン (C-40)	
	A= = 10.06	10.1 m ²

構造物撤去工

平面図 S=1:100

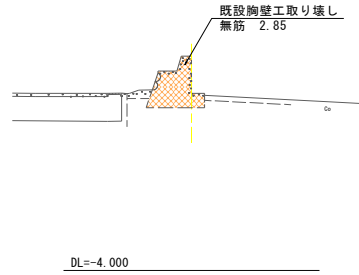


既設集水桝取り壊し



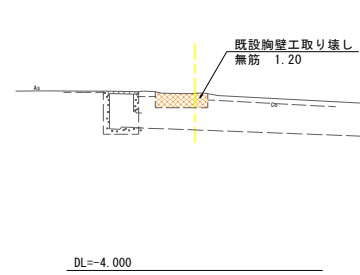
A-A断面

NO.12+9.00付近



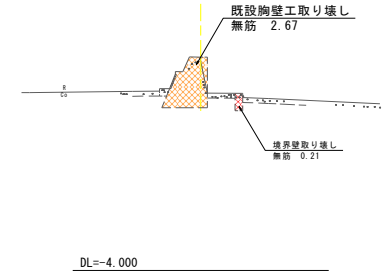
B-B断面

NO.12+12.50m付近



C-C断面

NO.12+18.53m付近



復旧工平面図 S=1:100

